

## 13. internationale IFMA-kongres

### Rapport fra studierejse den 7.-12. juli 2002 til Arnhem, Holland

*Jette Pedersen, Landskontoret for Svin*

*Torben Ulf Larsen, Landboforeningernes Landskontor for Driftsøkonomi*

*Stine Hjarnø Jørgensen, Landboforeningernes Landskontor for Driftsøkonomi*

*Rasmus Andersen, Produktionsøkonomi Kvæg*

*Christian Gottlieb-Petersen, Projektafdelingen*

#### **Feed the World, Please the Consumer and Maintain the Environment**

##### **Sammendrag**

På kongressen gik følgende hovedtemaer igen i mange af indlæggene:

- **Vertikal integration** – supply chains, de multinationale kæder overtager i stigende grad kontrollen over primærproduktionen ved at være aftager og stille krav til produkterne og landmændenes måde at producere på.
- **Kvalitetssikring – gennemsigtighed**, kontrol over samtlige inputfaktorer i produktionen
- **Fødevarer sikkerhed** er et must i fremtidens landbrugsproduktion
- **Fokus på forbrugerne** – krav, ønsker, forventninger - trends
- **Bæredygtighed** "Licens to produce" . Nødvendigheden af at producere under hensyntagen til miljøet, naturen, dyrevelfærd mv. ( mest i Europa. USA er ved at være på vej, mens det i Australien mest lyder som snak fra naturfredningsforeningen).
- **Dårlig indtjening** på standardvarer overalt i verden, og dermed svært at se lyst på fremtiden som landmand, der producerer standardvarer.
- **Økologisk produktion** som en mulighed for at sikre øget indtjening.

Generelt havde indlæggene i plenum en særdeles høj standard. De præsenterede papirer i sessionerne var af vekslende karakter. Generelt kan vi konkludere, at hollandsk og dansk landbrug minder meget om hinanden, selv om det i Holland er endnu mere intensivt, end det er i Danmark. Der er således 8 mennesker, 2 køer, 7 grise og 53 høns pr. ha.

I de fleste lande er der større afstand mellem rådgivere, forskere og de almindelige landmænd, end vi oplever i Danmark. Det er generelt set de samme spørgsmål/udfordringer, der præger landbrugserhvervet over hele verden.

Danmark, og ikke mindst dansk bacon, bliver ofte fremhævet som eksempler til efterfølgelse. Vi er i front rent viden- og ressourcemæssigt på de fleste områder. Samtidig er det en stor udfordring for rådgivningssystemet, at vi skal være internationalt orienteret, og at vi følger med den udvikling, der sker i verden. Den går stærkt.

#### **Rapportens indhold**

Temaet for denne 13. IFMA kongres var "Feed the World, Please the Consumer, Maintain the Environment". Der var ca. 250 deltagere fra hele verden, hvilket var noget færre end tidligere.

Kongressen var oprindeligt planlagt til 2001, men blev udsat på grund af mund- og klovesygen i Holland, hvilket gav flere problemer med flybilletter o.lign. Næste kongres afholdes 10. –15. august 2003 i Perth, Australien og har temaet "Farming at the edge".

Fra Landbrugets Rådgivningscenter deltog Christian Gottlieb-Petersen, Stine Hjarnø Jørgensen, Rasmus Andersen, Torben Ulf Larsen og Jette Pedersen. Der var i alt 15 deltagere fra Danmark i kongressen eksklusiv ledsagere.

I det følgende er gengivet nogle synspunkter fra de mest interessante arrangementer, vi deltog i - herunder specielt de ting, som er relevante under danske forhold og personer, som kan være gode kontaktpersoner på forskellige områder. Derudover henvises til kongressens hjemmeside, hvor de fleste papers og posters kan læses på [www.ifma.nl](http://www.ifma.nl).

Her kommer så et lille indlæg fra hver af os:

### **Hollandsk system til at reducere dødeligheden**

*Af Jette Pedersen, Landskontoret for Svin*

[Gezondheidsplanner](#) - eller sundhedskalender er en dansk oversættelse af dette hollandske værktøj til at forebygge og helbrede sygdomme i svineproduktionen. Målet er i løbet af 5 år at reducere dødeligheden i svineproduktionen med 30 pct. ved at bruge viden om sygdommene systematisk.

Idéen er, at der gennemføres fælles kvartalsvise besøg af produktionsrådgiver og dyrlæge. De evaluerer bedriften sammen med landmanden og viser/beskriver, hvilke signaler landmanden skal være opmærksom på. De udarbejder handlingsplaner for bestemte sygdomsproblemer ud fra både en produktionsfaglig og en veterinær synsvinkel.

Systemet består af 3 dele:

- En periodevis evaluering af helbredstilstanden baseret på helbreds- og produktionstal
- En systematisk gennemgang af risikofaktorer på bedriften
- Signaler og løsninger til bestemte sygdomsproblemer på bedriften.

Efter at have afprøvet systemet vurderer både landmænd, dyrlæger og konsulenter, at ca. 70 pct. af landmændene er blevet bedre til at behandle og reagere, inden sygdomsproblemet bliver for stort, og ligeledes 70 pct. har fået en bedre indsigt i helbredssituationen.

Dette giver egentlig ikke ny viden om, hvordan man håndterer specielt de kroniske sygdomme. Det nye er, at landmanden bliver mere bevidst omkring håndtering af sygdomme og ikke mindst forebyggelsen. Denne bevidsthed bliver opbygget dels ved, at han registrerer sygdomme og behandlinger, dels ved at han jævnligt får mulighed for at rådføre sig med både en produktionskonsulent og en dyrlæge, som ud fra hver deres faglighed kan bistå ham i at analysere bedriften og lave handlingsplaner for problemområderne.

Det er med andre ord systematikken, opfølgningen og dialogen, som skaber forandringen og får landmændene til at handle.

Listerne kan downloades på [www.gezondheidsplanner.nl](http://www.gezondheidsplanner.nl)

Kontaktperson i Holland, projektleder  
Martien Bokma-Bakker  
Research Institute for Animal Husbandry  
Pig division  
P.O Box 2176  
Lelystad, The Netherlands

Dødeligheden er i danske besætninger også generelt alt for høj, og dette system med systematik samarbejde med dyrlæger og produktionsrådgivere er bestemt et område, hvor vi sandsynligvis kan få inspiration og evt. opbygge et samarbejde med Hollænderne.

### **Naturforvaltning og landskabsplanlægning**

*Af Stine Hjarnø Jørgensen, Landboforeningernes Landskontor for Driftsøkonomi*

På en af ekskursionerne var det overordnede emne naturforvaltning og landskabsplanlægning. Vi besøgte *The Jacobshoeve Cheese Farm*, der drives af Henri Willig. Henri overtog malkeko-besætningen efter sin far i 1975. Da fremtidsudsigterne for mælkeproduktion ikke var lovende, udvidede Henri kort tid efter overtagelsen bedriften med et ostemejeri, siden er både besætningen og ostemejeriet udvidet flere gange. I dag laves der dagligt ost af 30.000 kg mælk fra Henris besætning og andre besætninger i området. Henri har satset på afsætning af oste til turister, og gården er derfor særdeles besøgsvenlig – gården modtager cirka en million gæster om året. Henri afsætter ostene i gårdbutikken og i to tilsvarende butikker i hhv. Berlin og New York, hvorfra også oste købt på internettet distribueres. Besøget hos Henri Willig gav et indtryk af de almindelige produktionsforhold i Holland og ikke mindst et godt indtryk af mulighederne og udfordringerne ved nicheproduktion.

Efter besøget på *The Jacobshoeve Cheese Farm* gik turen videre til *The Green Lung*, der er et regionalt udviklingsprogram for en typisk region i Nordholland. Vi blev præsenteret for en mindre del af området fra båd. Initiativet er et glimrende eksempel på en samlet og koordineret indsats fra både offentlige myndigheder og private organisationer for at udvikle et område i respekt for både vand, landbrug, turisme, kultur- og naturværdier.

Til sidst besøgte vi familiens Spaans biodynamiske landbrug. Landbrugsproduktionen består af 77 hektar planteproduktion, 38 hektar vedvarende græs og 775.000 kg mælkekvote, der produceres af 110 malkekøer med en gennemsnitlig ydelse på 7.200 kg. Samspillet mellem rationel landbrugsproduktion og naturforvaltning optager familien meget, og siden 1997 har gården været besøgs gård for naturforeningen. Familien Spaan har sammen med andre landbrugsfamilier i området selv været initiativtagere til meget af den naturudvikling, der er sket i området. F.eks. tog landmændene selv initiativ til den ordning, der i dag giver dem økonomisk kompensation for at køre uden om afmærkede fuglereder på markerne. Det er den lokale ornitologforening, der afmærker og opgør antallet af reder. Vi fik et glimrende indtryk af, hvordan landmænd og lokale naturforeninger kan samarbejde til glæde for begge parter.

## **GLTO og ALFA – regnskab og rådgivning**

*Af Torben Ulf Larsen, , Landboforeningernes Landskontor for Driftsøkonomi*

En af udflugterne på IFMA-kongressen omfattede et besøg på en privat drevet konsulentvirksomhed, hvis forretningsområde omfatter rådgivning og regnskab primært for landbrug. Organisationen var tidligere baseret på statstilskud, men dette er nu bortfaldet. Efter omfattende ændringer i organisationen og en betydelig personaleudskiftning drives virksomheden nu på 100 procent kommerciel basis. Udviklingen fra nonprofit til profitorienteret virksomhed har resulteret i en kraftig reduktion i medarbejderstaben. Virksomheden omfatter nu 17.000 medlemmer, der betjenes af 4 forretningsenheder med 150 ansatte og en samlet omsætning på 15 mio. Euro. Denne del af virksomheden opererer politisk. Selve rådgivningsvirksomheden omfatter 730 ansatte og omsætningen er ca. 43 mio. Euro. Overskuddet er på 1,3 mio. Euro.

I forbindelse med overgangen til kommerciel virksomhed blev der fokuseret på de forhold, der kunne gøre virksomheden profitabel:

- Hvilke kerneforretningsområder skal der satses på?
- Ændring af ledelsesstil
- Ændring fra ”informer” til konsulent
- Opgørelse af hver medarbejders bidrag til indtjeningen.

Det første punkt vedr. kerneområder omfatter rådgivning på et professionelt niveau, hvor prisen ikke er det afgørende. Dette image markedsføres. Alle med ledelsesansvar skal være sælgere og have et godt kendskab til marketing og skal have en høj grad af troværdighed. Medarbejderne arbejder 36 timer om ugen svarende til 1.600 timer om året. 1.200 timer skal udfaktureres. Lønnen for konsulenter er 8.500 Euro pr. måned, og alle timer registreres.

Ændringen af jobfunktionen fra ”informer” til konsulent har været en vanskelig proces med stor personaleudskiftning til følge. Det gælder specielt følgende områder:

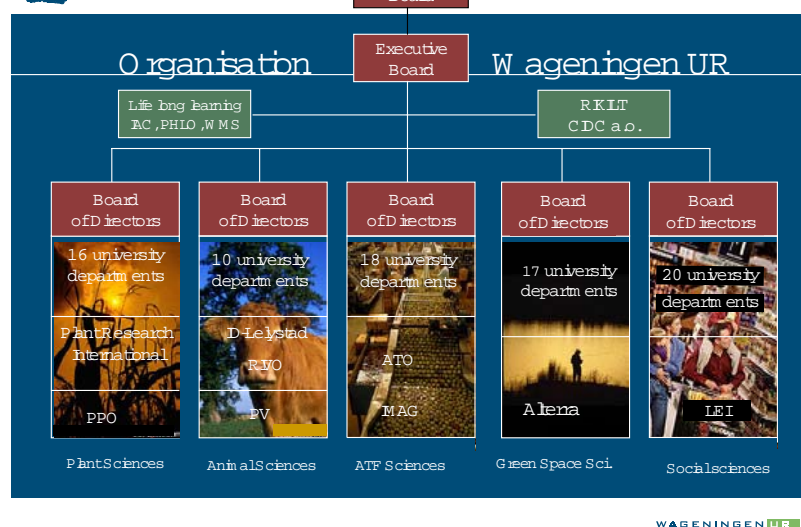
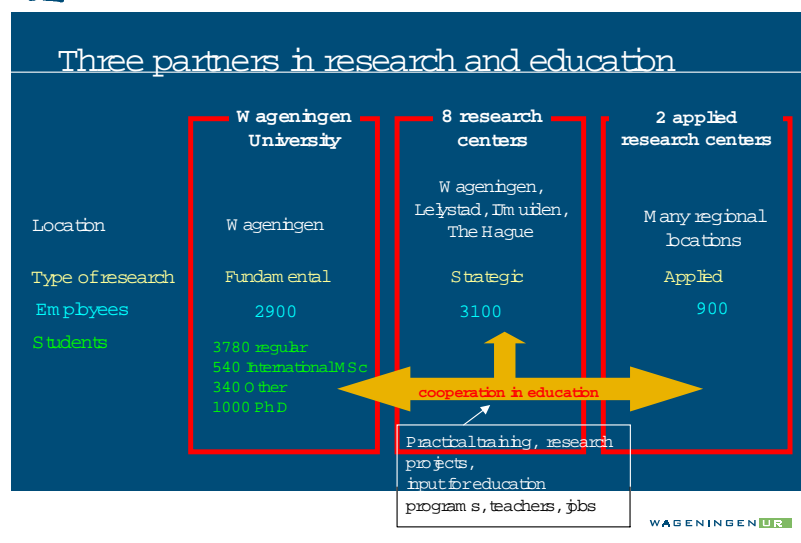
- Holdningsændring til det mere kommercielle.
- Ansvarlig for eget salg.
- Løn afhængig af omsætning.

Set i relation til danske forhold er det interessant, at en privat drevet virksomhed kan opnå en markedsandel og omsætning af ovennævnte størrelse og med et forretningskoncept, hvor kvaliteten og ikke prisen er det afgørende.

## Ekskursion til Wageningen UR (University and research)

Af Christian Gottlieb-Petersen, Projektafdelingen

Emnet for en af ekskursionerne var et besøg i Wageningen UR. Landbrugsforskning, rådgivning og undervisning i Holland har siden år 2000 gennemgået en drastisk omorganisering. Tidligere havde man Universitet i Wageningen med talrige institutter og afdelinger. Desuden var der en lang række mere eller mindre uafhængige forsknings-, udviklings- og rådgivningsorganisationer. Disse er nu fusioneret og bundet sammen i et forpligtende samarbejde som illustreret på nedenstående to plancher:



Som det fremgår er der nu 5 centre, med fælles videnskabelig og administrativ ledelse. Centrene er dannet på basis af faglige hovedretninger og inkluderer såvel universitetsafdelinger som de strategisk og anvendelsesorienterede forsøgs-institutioner. Overalt henviste man til betydningen af koordination og samarbejde, men undskyldte sig med, at det endnu var for tidligt at udtale sig om resultaterne, ligesom man helt tydeligt endnu ikke havde vænnet sig til at leve i den

nye organisation. Man kan sige, at det er en meget strømlinet og konsekvent organisering, hvilket nok kan lade sig gennemføre, når de fleste af institutionerne kommer med tilknytning til det samme ministerium.

Om den igangværende strukturdebat samt forslag til omorganisering af den danske forskningsrådgivning og sektorforskning vil resultere i en lige så strømlinet dansk opbygning, er tvivlsomt. En af barriererne i Danmark er nok, at institutioner fra flere forskellige ministerier indgår. Herhjemme opererer man med modeller for henholdsvis fusion og konsortiedannelse eller mere forpligtende netværk – alternativt afvikling.

### **Low-cost eller high-tech**

*Af Rasmus Andersen, Produktionsøkonomi Kvæg*

Waiboerhoeve er et af flere praksiscentre under Hollands Forskningsinstitut for Husdyr. På disse centre produceres der viden samtidig med, at der eksperimenteres under praktiske forhold.

Vi besøgte praksiscenteret i Waiboerhoeve primært for at se og høre om deres to forsøgsgårde med mælkeproduktion. Den ene forsøgsgård (Low-cost-farmen) var bygget med det formål at have så få faste omkostninger som muligt – især på opstaldningssområdet. Omkostningerne ved opførelsen lå ca. 30% under normale hollandske opstaldningsomkostninger. Dette var sket ved at benytte billige materialer og med kompakt byggeri. Teknologi- og mekaniseringsgraden var lav.

På High-Tech-farmen, der kun lå 200 m. fra Low-cost-farmen, var der installeret en mælkerobot, og fodringen var automatiseret mest muligt. Der blev satset på høj ydelse – køerne var på stald hele året, og dyrene var adskilt i grupper, hvor personalet skulle skifte tøj, når de kom fra en gruppe til en anden, ligesom der var net til at forhindre fuglene i at komme i staldene.

Oversigt over væsentlige forskelle mellem de to systemer:

	Low-cost	High-tech
Mælkekvote, kg	400.000	800.000
Antal køer	50	75
Ha grovfoder	32	35
Mælkeydelse, kg/ko	8.400	10.000
Arbejdstid, timer/år	2.500	2.500
Kostpris 1999, øre/kg mælk	250	287
Kostpris 2000, øre/kg mælk	260	267

Der blev holdt særskilt regnskab for de to gårde. Arbejdet blev gjort af forskelligt personale på de to gårde. (Ingen ville bytte med naboen - hverken fra low-cost til high-tech eller omvendt).

Flere oplysninger kan findes på: [www.pv.wageningen-ur.nl](http://www.pv.wageningen-ur.nl).

Det bliver meget interessant at følge dette eksperiment i fremtiden. Ikke mindst i lyset af, hvad der vil ske, hvis mælkekvoten afskaffes og restitutionerne i EU afvikles.